



FÖRVALTNINGSRÄTTEN **DOM**
I FALUN 2014-11-17
 Enhet 2 Meddelad i
 Oskar Viström Falun
 förvaltningsrättsnotarie

Mål nr
4271-14

KONKURRENSVERKET	
2014-11-19	
Avd	
Dnr	
KSnr	Aktbil

SÖKANDE

Dala Väg Aktiebolag, 556194-5634
 Box 10
 790 21 Bjursås

Ombud: Advokaterna Erik Söderman och Åke Söderman
 Advokaterna Söderman och Bergsten HB
 Box 83
 795 22 Rättvik

MOTPART

Trafikverket
 781 89 Borlänge

SAKEN

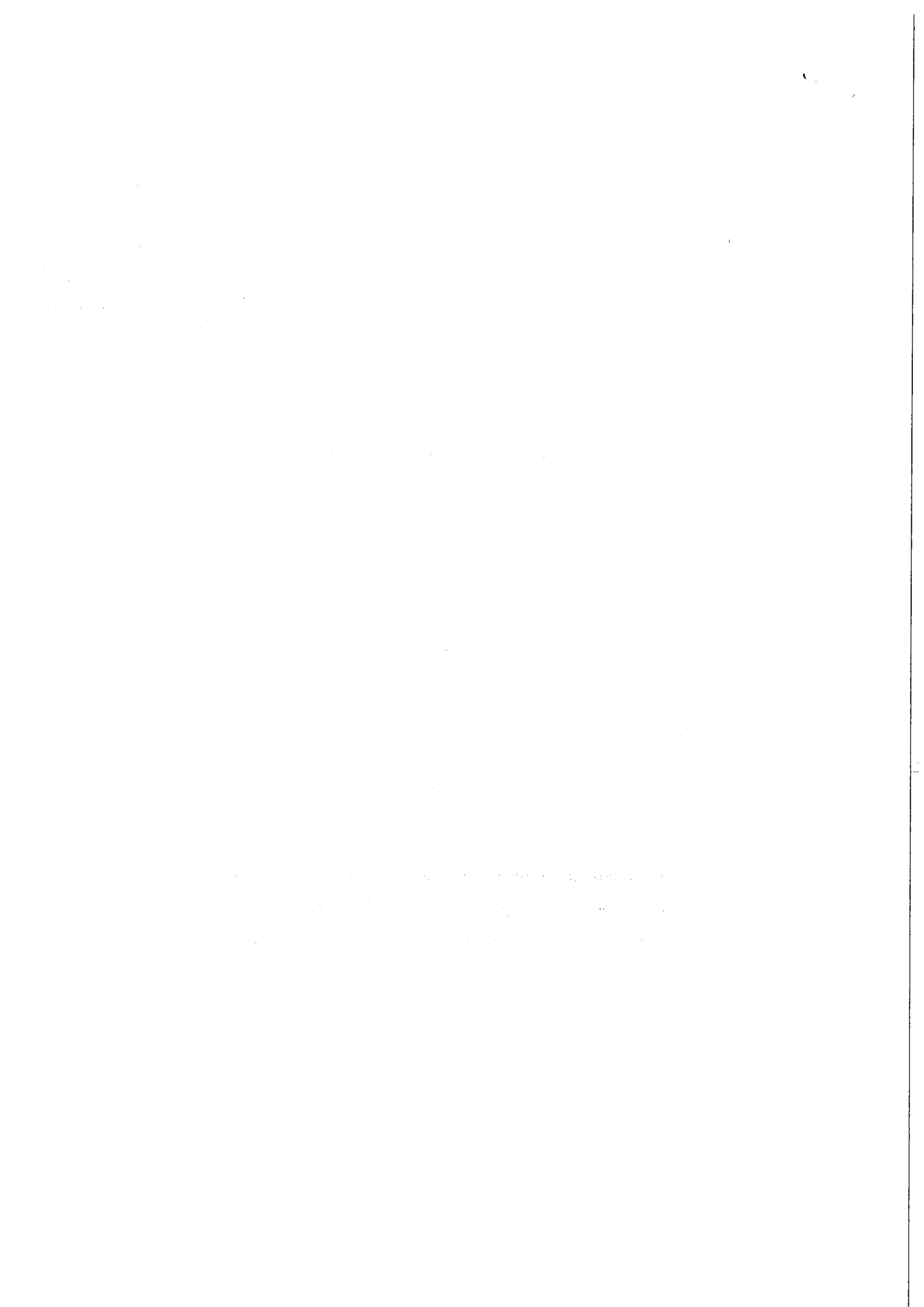
Offentlig upphandling

FÖRVALTNINGSRÄTTENS AVGÖRANDE

Förvaltningsrätten beslutar att upphandlingen får avslutas först sedan rättelse har gjorts. Rättelsen ska bestå i att Trafikverket gör en individuell bedömning av om Dala Väg Aktiebolags ekonomiska och finansiella ställning motsvarar de krav som ställts i upphandlingen.

Dok.Id 123876

Postadress Box 45 S-791 21 Falun	Besöksadress Kullen 4	Telefon 023-383 00 00 E-post: forvaltningsrattenifalun@dom.se	Telefax 023-383 00 80	Expeditionstid måndag – fredag 08:00-12:00 13:00-16:00
---	---------------------------------	---	---------------------------------	--



BAKGRUND OCH YRKANDEN M.M.

Förvaltningsrätten genomför en upphandling av totalentreprenad avseende ”Väg 1029 Jöllen-Dyverdalen/länsgränsen”. Upphandlingen genomförs som ett öppet förfarande enligt lagen (2007:1091) om offentlig upphandling. Tilldelningsbeslut fattades den 21 augusti 2014, varvid anbudet från Dala Väg AB (bolaget) förkastades och NCC Construction Sverige AB (NCC) tilldelades kontraktet.

Bolaget ansöker om överprövning och yrkar, i första hand, att upphandlingen ska rättas och, i andra hand, att den ska göras om. Till grund för ansökan anför bolaget i huvudsak följande. Trafikverket har felaktigt bedömt att bolaget inte uppfyller kvalificeringskravet i AFB.52 avseende ekonomisk och finansiell ställning. Bolaget har uppfyllt kravet genom att visa att SRC – som åtagit sig det ekonomiska ansvaret för bolagets kontraktsförbindelser – har riskklass 3 enligt UC (Upplysningscentralen). UC:s bedömning har inte grundat sig på föråldrade eller felaktiga uppgifter. Att Trafikverket, efter att tilldelningsbeslut redan fattats, inhämtat en ny kreditbedömning från UC – genom vilken SCR:s klassning sänkts till riskklass 1 – innebär en otillåten särbehandling av bolaget. Det står i strid med lika-behandlingsprincipen att enbart förlita sig på kreditupplysningsföretagens bedömningar. En helhetsbedömning måste göras och med hänsyn till inlämnad balans- och resultaträkning samt åtagandet från SRC uppfyller bolaget det krav som ställts på ekonomisk och finansiell ställning. För det fall bolagets anbud hade prövats hade det antagits. Bolaget har lämnat det lägsta anbudet i upphandlingen.

Trafikverket bestrider bifall till ansökan och anför till grund för sin inställning i huvudsak följande. Bolaget uppfyller inte kraven på bevis om ekonomisk och finansiell ställning. UC:s ursprungliga kreditbedömning av SRC byggde på felaktiga och föråldrade uppgifter. Bedömningen gjordes

1. The first part of the document discusses the importance of maintaining accurate records of all transactions and activities related to the business.

2. It is essential to ensure that all financial data is properly documented and organized in a systematic manner to facilitate easy access and review.

3. The second part of the document outlines the various methods and techniques used to analyze and interpret the collected data, providing valuable insights into the overall performance and trends of the business.

mot bakgrund av att SRC var registrerat för förvaltning av värdepapper. Bolagets omregistrering till anläggningsbranschen medförde att kreditbedömningen blev en annan. Även vid en helhetsbedömning av bolagets ekonomiska och finansiella ställning uppfylls inte det krav som ställts i upphandlingen.

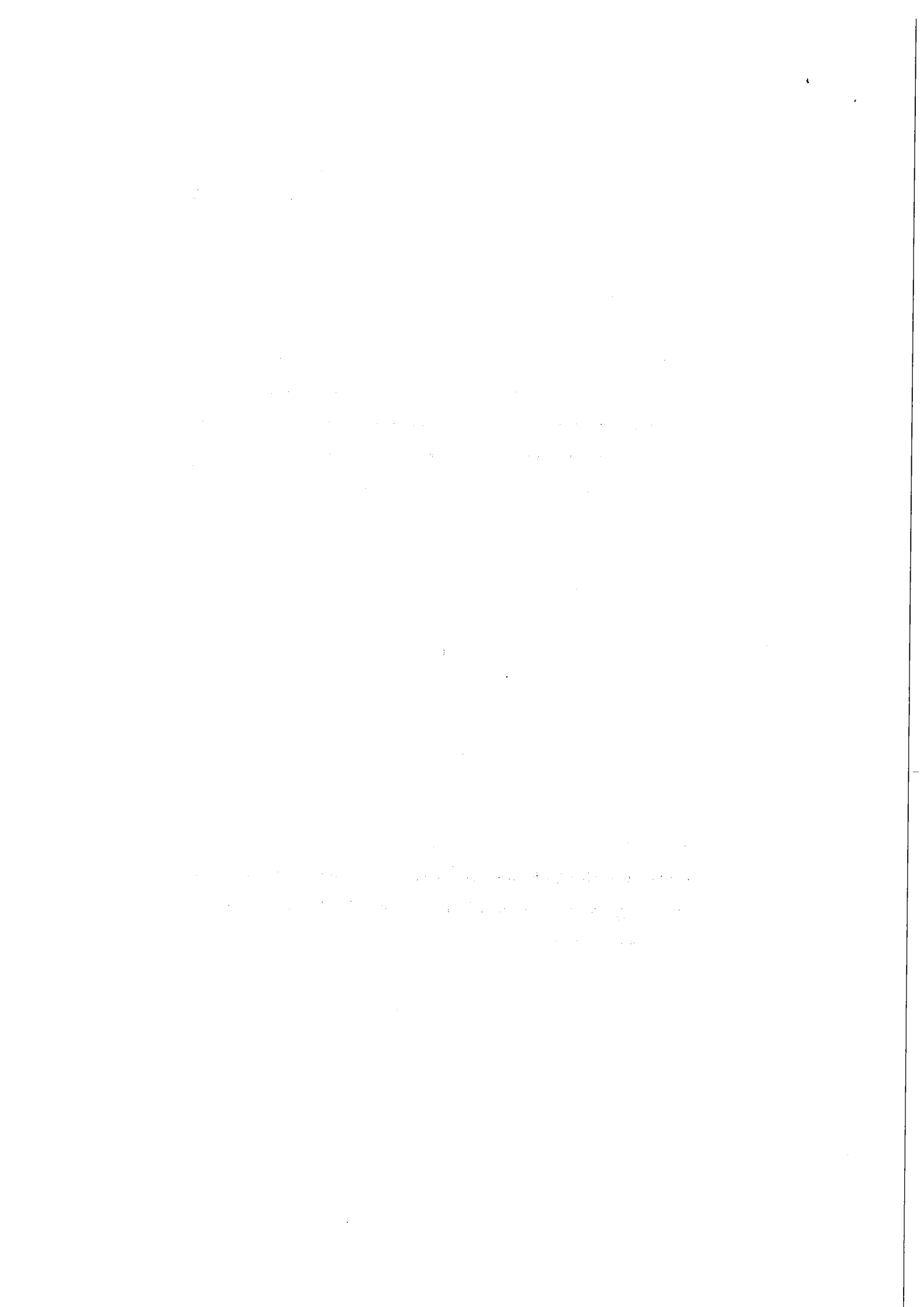
SKÄLEN FÖR FÖRVALTNINGSRÄTTENS AVGÖRANDE

Förutsättningarna för förvaltningsrättens prövning

I mål om överprövning enligt LOU gäller som huvudprincip att den part som gör gällande att en upphandling är felaktig på ett klart och tydligt sätt anger vilka omständigheter denne grundar sin talan på (jfr RÅ 2009 ref. 69). Förvaltningsrätten har således att pröva om det på grundval av vad bolaget anfört är visat att Trafikverket brutit mot någon av de grundläggande principerna eller någon annan bestämmelse i LOU och att detta medfört att bolaget lidit eller kan komma att lida skada (16 kap. 6 § LOU). De grundläggande principerna innebär att upphandlande myndigheter ska behandla leverantörer på ett likvärdigt och icke-diskriminerande sätt, genomföra upphandlingar på ett öppet sätt samt iaktta principerna om ömsesidigt erkännande och proportionalitet (1 kap. 9 § LOU).

Trafikverkets inhämtande av nytt intyg från UC

Av utredningen i målet framgår att bolaget, på begäran av Trafikverket, inkom till verket med bevis från UC vari angavs att SRC – vars kapacitet bolaget åberopat – kreditvärderats till riskklass 3. Av det upphandlingsprotokoll som upprättades därefter – den 21 augusti 2014 – framgår emellertid att Trafikverket ändå bedömt att kravet på ekonomisk och finansiell ställning inte uppfylls av bolaget. Verket har dock i ett senare skede – av anledningar som inte är kända för förvaltningsrätten – inhämtat ett nytt intyg från UC. Enligt det nya intyget bedömdes SRC inte längre uppnå riskklass 3 utan värderades till riskklass 1.



Enligt bolagets mening har det inte varit tillåtligt för verket att beakta det senaste intyget från UC eftersom Trafikverket inhämtat detsamma efter att tilldelningsbeslut redan hade fattats. På vilket sätt detta förfarande skulle strida mot LOU eller de grundläggande principerna har bolaget emellertid inte närmare förklarat. Bolaget har endast uppgett att kontrollen av SRC:s kreditvärdering från UC inneburit en otillåten särbehandling av bolaget. Förvaltningsrätten konstaterar att det i allmänhet står den upphandlande myndigheten fritt att vidta undersökningar av de bevis som en anbudsgivare åberopar för att uppfylla ställda krav så länge en sådan kontroll sker med beaktande av likabehandlingsprincipen och övriga bestämmelser i LOU (jfr bl.a. RÅ 2005 ref. 47). Vad bolaget anfört om kontrollen med UC ger enligt förvaltningsrättens mening inte stöd för att Trafikverket i detta avseende särbehandlat bolaget i förhållande till övriga anbudsgivare på ett sådant sätt likabehandlingsprincipen eller någon annan bestämmelse i LOU överträtts. Den omständigheten att Trafikverket inhämtade det aktuella intyget efter att tilldelningsbeslut redan fattats föranleder ingen annan bedömning.

Kravet på ekonomisk och finansiell ställning

Av 11 kap. 1 § LOU framgår att den upphandlande myndigheten ska kontrollera lämpligheten hos anbudsgivarna och enligt 2 § får myndigheten bl.a. ställa krav på anbudsgivarnas ekonomiska kapacitet. Den upphandlande myndighetens kontroll enligt 11 kap. måste vara förenlig med de grundläggande principerna och en individuell bedömning ska göras av samtliga anbudsgivare.

Enligt bolagets mening står det i strid med likabehandlingsprincipen att enbart förlita sig på kreditupplysningsföretagens bedömning av bolagets kreditvärdighet. Bolaget har anfört att det gick igenom en företagsrekonstruktion i november 2013 och att kreditinstitutens policy är sådan att det inte görs någon kreditbedömning av ett bolag innan 24 månader gått sedan

1. The first part of the document is a list of names and addresses.

2. The second part of the document is a list of names and addresses.

3.

4. The third part of the document is a list of names and addresses.

5. The fourth part of the document is a list of names and addresses.

6. The fifth part of the document is a list of names and addresses.

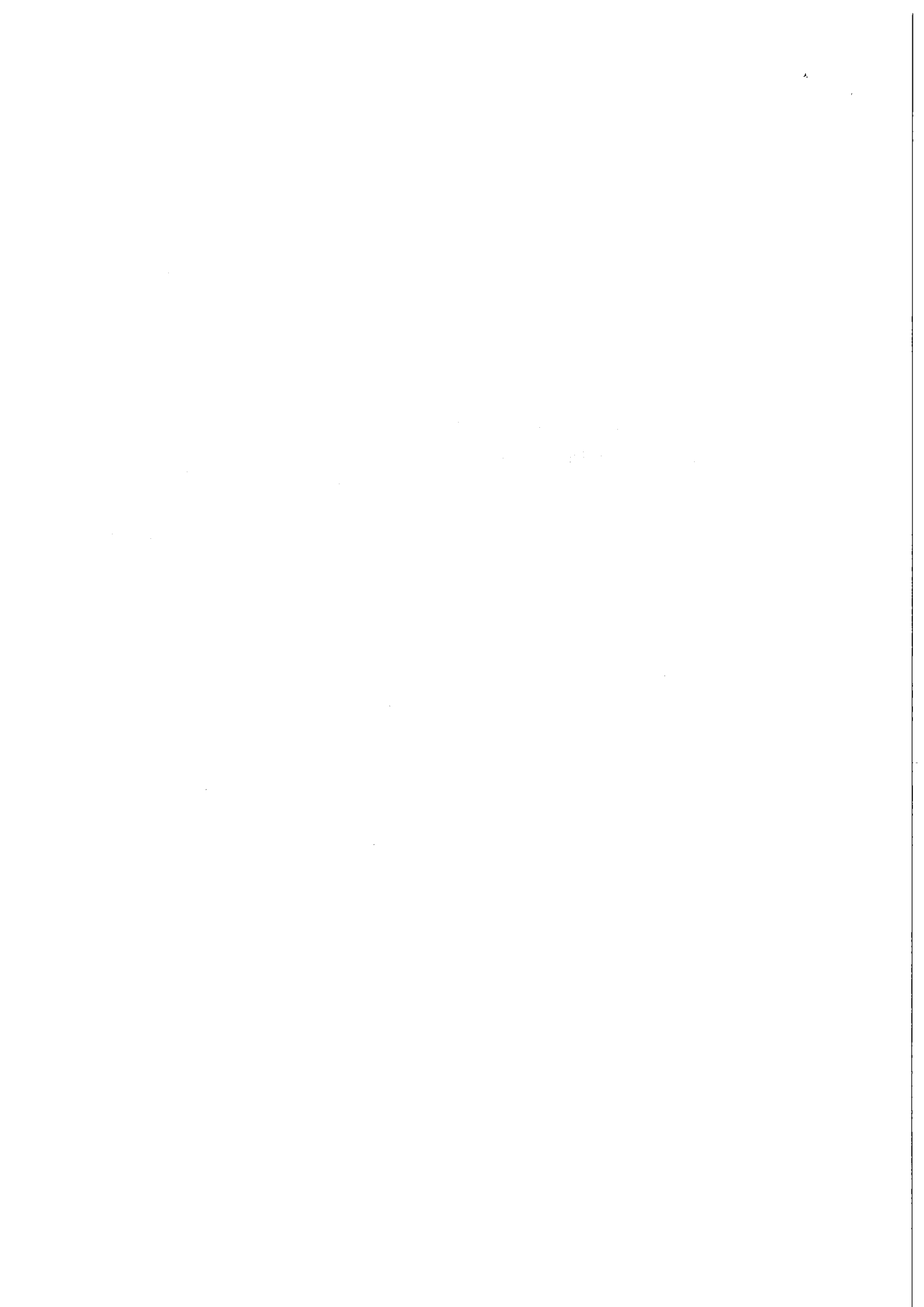
7. The sixth part of the document is a list of names and addresses.

8.

9.

rekonstruktion avslutats. Det är enligt bolaget därför inte möjligt att ens få till stånd en kreditbedömning av bolaget. Bolaget anser därför att en helhetsbedömning måste göras med hänsyn till bl.a. inlämnad balans- och resultaträkning samt att åtagandet från SRC också ska beaktas vid en sådan bedömning. Enligt Trafikverkets mening leder även en sammantagen bedömning till att bolaget inte uppfyller kravet på ekonomisk och finansiell ställning.

I förfrågningsunderlaget anges att kravet på ekonomisk och finansiell ställning består i att anbudsgivarna ska ha kreditbetyg A enligt Dun & Bradstreet eller minst riskklass 3 enligt UC, ”...[e]ller liknande”. För att bevisa att kravet uppfylls ska anbudsgivarna inkomma med intyg från bank eller kreditupplysningsföretag, alternativt redovisa sin ekonomiska ställning på annat sätt. Eftersom förfrågningsunderlaget ger utrymme för att åberopa även andra bevis än endast betyg från kreditupplysningsbolag anser förvaltningsrätten – sett till vad parterna anfört – att kravet om ekonomisk och finansiell ställning som sådant är utformat på ett sätt som inte står i strid med LOU. Vad som framkommit i målet ger emellertid inte stöd för annat än att Trafikverket förkastat bolagets anbud med hänsyn tagen endast till det intyg som verket inhämtat från UC. Bolaget tycks inte ha fått möjlighet att med egen utredning bemöta uppgifterna i det kreditomdöme som UC lämnat. Trafikverket har därmed inte haft tillräckligt underlag för att gör en sådan individuell bedömning som krävs (jfr RÅ 2005 ref. 47). Verket tycks – som anförts ovan – inte heller ha gjort någon sådan bedömning. Med hänsyn till det sagda finner förvaltningsrätten att Trafikverket förfarit i strid med bestämmelserna i LOU. Bolaget har lämnat ett lägre anbud än NCC och vad bolaget anfört får anses visa att det aktuella förfarandet medfört att bolaget i vart fall riskerat att lida skada. Det finns följaktligen skäl att ingripa mot upphandlingen.



Den brist som konstaterats har inte påverkat upphandlingens konkurrens-
upsökande skede. Förvaltningsrätten finner därför att det är en tillräcklig
åtgärd att besluta om rättelse. Rättelsen ska bestå i att Trafikverket gör en
individuell bedömning av om bolagets ekonomiska och finansiella ställ-
ning motsvarar de krav som ställts i upphandlingen.

HUR MAN ÖVERKLAGAR, se bilaga (DV 3109/1C LOU).



Eva Karlsson Helghe
rådman

